

Qualità dell'aria per il Piano di Emergenza Esterno

La rete di monitoraggio della Qualità dell'Aria in Basilicata consta di 15 centraline. I dati sono acquisiti in locale ma visualizzabili in tempo reale presso il Centro di Acquisizione Regionale Ambientale dell'ARPAB.

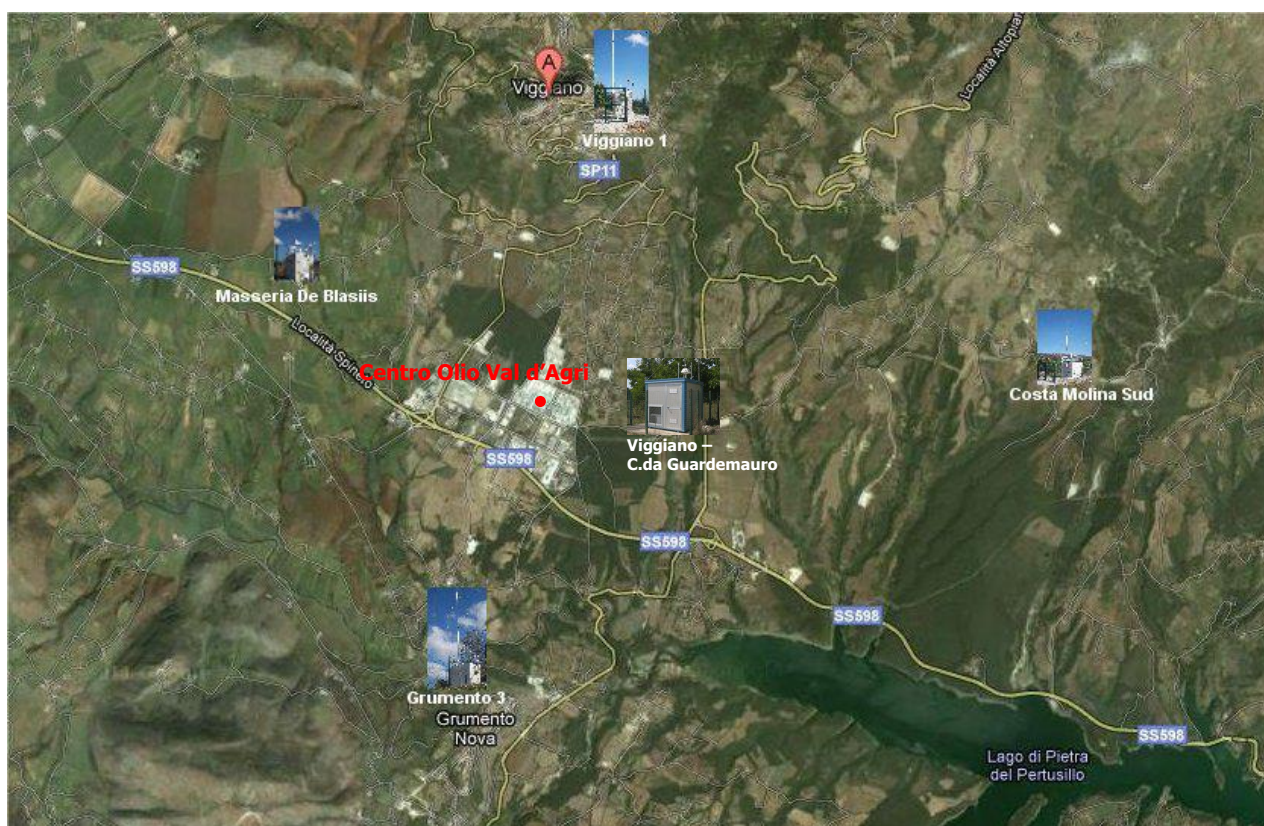
La gestione della rete richiede una serie di attività quali:

- ✓ scarico dei dato in remoto;
- ✓ analisi e validazione del dato;
- ✓ verifica del buon funzionamento strumentale, con sopralluoghi ed interventi tecnici diretti ed indiretti;
- ✓ coordinamento e controllo della manutenzione esterna;
- ✓ pubblicazione quotidiana del dato.
- ✓ utilizzo di tecniche integrate, per quanto riguarda il monitoraggio del PM10 (polveri).

Oltre alle suddette operazioni, l'ARPAB elabora i dati per trarne informazioni utili all'interpretazione di fenomeni particolari e per supporto ad altre attività di monitoraggio.

Il dato è rilevato su scala temporale oraria ed elaborato in modo da essere confrontabile con i valori soglia dettati dalla normativa.

Delle 15 stazioni, 5 sono ubicate nei pressi del Centro Olio Val D'Agri dell'Eni, così come riportato nella mappa seguente di cui una preesistente (denominata **Viggiano** - Zona Industriale ed in funzione dal 2006) e quattro di nuova installazione (denominate Viggiano 1, Grumento3, Masseria De Blasiis, Costa Molina Sud 1, installate il 16 novembre 2011 e trasferite nella proprietà all'ArpaB il 4 settembre 2012).



Presso le centraline Viggiano 1, Grumento Nova, Masseria De Blasiis e Costa Molina Sud 1, sono effettuate le seguenti attività:

- acquisizione dei valori di concentrazione di biossido di zolfo (SO₂), ozono (O₃), monossido di carbonio (CO), monossido di azoto (NO), biossido di azoto (NO₂), ossidi di azoto (NOx), particolato atmosferico con diametro aerodinamico inferiore a 10 µm (PM₁₀), particolato atmosferico con diametro aerodinamico inferiore a 2,5 µm (PM_{2.5}), idrogeno solforato (H₂S), metano (CH₄), idrocarburi non metanici (NMHC - Non-Methane-HydroCarbons), idrocarburi totali (THC - Total HydroCarbons), Composti Organici Volatili (COV): benzene (C₆H₆), toluene e m,p-xileni (BTX); composti odorigeni solforati- mercaptani; misura della concentrazione del Radon gas;
- campionamento di PM₁₀ e PM_{2.5} e successiva analisi, su PM₁₀, degli Idrocarburi Policiclici Aromatici (IPA) e di tredici metalli pesanti (Al, As, Cd, Cr, Mn, Ni, Pb, Fe, Cu, Zn, Tl, Sb e V);
- acquisizione di parametri meteorologici quali temperatura, pressione, umidità relativa, precipitazione, radiazione globale e netta, velocità e direzione del vento, componenti U V W velocità sonica e temperatura sonica.

Presso la centralina Viggiano - Zona Industriale, invece, sono effettuate le seguenti attività:

- acquisizione dei valori di concentrazione di: biossido di zolfo (SO₂), monossido di carbonio (CO), biossido di azoto (NO₂), particolato atmosferico con diametro aerodinamico inferiore a 10 µm (PM₁₀), idrogeno solforato (H₂S), metano (CH₄), idrocarburi non metanici (NMHC - Non-Methane-HydroCarbons), Composti Organici Volatili (COV): benzene (C₆H₆), toluene e metaxilene e paraxilene, etilbenzene;
- campionamento di PM₁₀ e successiva analisi degli Idrocarburi Policiclici Aromatici (IPA) e di tredici metalli pesanti (Al, As, Cd, Cr, Mn, Ni, Pb, Fe, Cu, Zn, Tl, Sb e V);
- acquisizione di parametri meteorologici quali temperatura, pressione, umidità relativa, precipitazione, radiazione globale, velocità e direzione del vento.

Nella tabella seguenti sono riportati le coordinate in cui sono ubicate:

DENOMINAZIONE CABINA	LUOGO DISINSTALLAZIONE	COORDINATE GEOGRAFICHE	
		UTM fuso 33 N	
GRUMENTO 3	Via Mancoso Grumento Nova	N: 4460149	E: 575776
COSTA MOLINA 1	Contrada Valloni - Viggiano	N: 4463218	E: 581123
MASSERIA DE BLASIIS	Masseria De Blasiis - Viggiano	N: 4464104	E: 573690
VIGGIANO 1	Contrada Santa Caterina - Viggiano	N: 4465300	E: 576516
VIGGIANO	C. da Guardemauro z. i - Viggiano	N: 4463010	E: 576870